



## 1. Kaksinkertaisen lapsilisän kustannusvertailu kahdella julkishallinnossa käytetyllä kustannustasolla

Kun lapsilisää ja korotettua lapsilisää verrataan kahden vanhemman perheen lapsista johtuviin kustannuksiin yksityishenkilön velkajärjestelyssä hyväksytyllä tai elatusavun laskennassa käytetyllä tasolla, niin huomataan, että omavastuu kuluista verrattuna kaksinkertaisiin lapsilisiin kasvaa molemmilla kustannustasoilla.

perheen lapsiluku	2 x lapsilisä	lapsikustannukset velkajärjestelyssä	lapsikustannukset elatusavussa	2x lapsilisän ero velkajärjestelyyn	2x lapsilisän ero elatusapuun
1	189,76	398	316	-208,24	-126,24
2	399,44	796	632	-396,56	-232,56
3	667,02	1 167	948	-499,98	-280,98
4	993,50	1 538	1 316	-544,50	-322,50
5	1 358,88	1 909	1 684	-550,12	-325,12
6	1 724,26	2 280	2 052	-555,74	-327,74
7	2 089,64	2 651	2 420	-561,36	-330,36
8	2 455,02	3 022	2 788	-566,98	-332,98
9	2 820,40	3 393	3 284	-572,60	-463,60
10	3 185,78	3 764	3 780	-578,22	-594,22

### Lähteet:

#### ELATUSAPU

Elatusapuohjeessa olevat rahamäärät ovat 1.1.2022 lukien seuraavat:

- kohta 2.2.2. Yleisten kustannusten määränä pidetään:
  - o lapsen ollessa 0–6-vuotias 316 euroa kuukaudessa;
  - o lapsen ollessa 7–12-vuotias 368 euroa kuukaudessa;
  - o lapsen ollessa 13–17-vuotias 496 euroa kuukaudessa.

Lasten iät laskelmassa 1, 3, 5, 7, 9, 10, 11, 12, 13 ja 14 vuotta

#### YKSITYISHENKILÖN VELKAJÄRJESTELY

Muihin välttämättömiin elinkustannuksiin luetaan velallisen ja hänen perheensä ravintomenot, vaatemenot, tavanomaisen suuruiset terveydenhoitomenot sekä henkilökohtaisesta ja kodin puhtaudesta, kodin ylläpidosta, muusta kuin työssäkäyntiin liittyvästä paikallisliikenteen käytöstä, sanomalehden tilauksesta, puhelimen käytöstä ja harrastus- ja virkistystoiminnasta aiheutuvat menot sekä muut vastaavat menot. Näistä kustannuksista velallisen ei tarvitse esittää erillistä selvitystä, vaan ne otetaan huomioon kuukautta kohden seuraavan suuruisina:

- 1) yksin asuva velallinen tai velallinen, joka on yksinhuoltaja, 618 euroa;
- 2) avioliitossa tai avoliitossa asuva velallinen taikka velallinen, joka asuu yhteistaloudessa toisen täysi-ikäisen kanssa, 521 euroa;
- 3) kaksi vanhinta velallisen kanssa samassa taloudessa asuvaa alle 17-vuotiasta lasta 398 euroa kumpikin, kolmanneksi vanhin ja häntä nuoremmat lapset 371 euroa kukin;
- 4) velallisen kanssa samassa taloudessa asuva 17 vuotta täyttänyt lapsi 439 euroa.

<https://finlex.fi/fi/laki/ajantasa/2001/20010322>

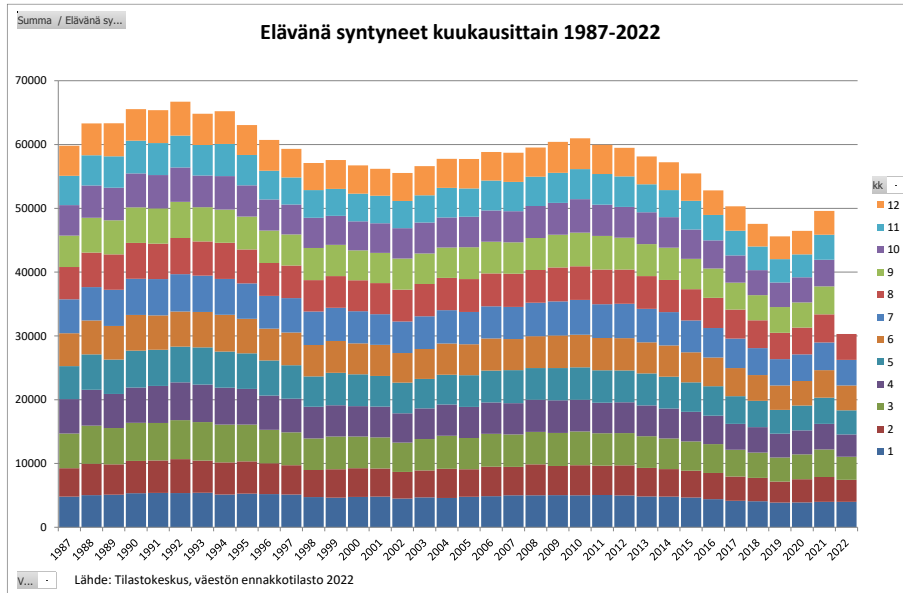
<https://stm.fi/-/kuntainfo-elatusapujen-ja-elatustukien-maarat-nousevat-1.1.2022>



## 2. Syntyvät lapsimäärät ovat laskemassa uudelleen ennätysalhaiselle tasolle

Tilastokeskuksen väestötilaston elokuun 2022 ennakkotietojen mukaan tammi–elokuun aikana syntyi 30 306 lasta eli 3 088 lasta vähemmän kuin vastaavana aikana vuonna 2021 ja 179 lasta vähemmän kuin ennätysalhaisena vuonna 2019.

Lähde: <https://www.stat.fi/julkaisu/cktjr7xrs0yy90c537z0arris>





**3. Valmistautuminen työelämään siirtää lasten hankintaa opiskeluun, talouteen ja asumiseen liittyvien haasteiden kautta**

Alhaisen syntyvyyden keskeinen syy on perheellistymisessä havaittu siirtymä: työelämään valmistautuminen opiskelemalla ja varhaisaikuisuuteen liittyvien taloudellisten ja sosiaalisten asemien tavoittelu siirtää ja estää lasten hankintaa. Perheellistymisen siirtymässä suomalaisten perhekeskeisyys väistyy opiskeluun, talouteen ja asumiseen liittyvien haasteiden edessä.

Lähde: <https://journal.fi/tyoelamantutkimus/article/view/87001>

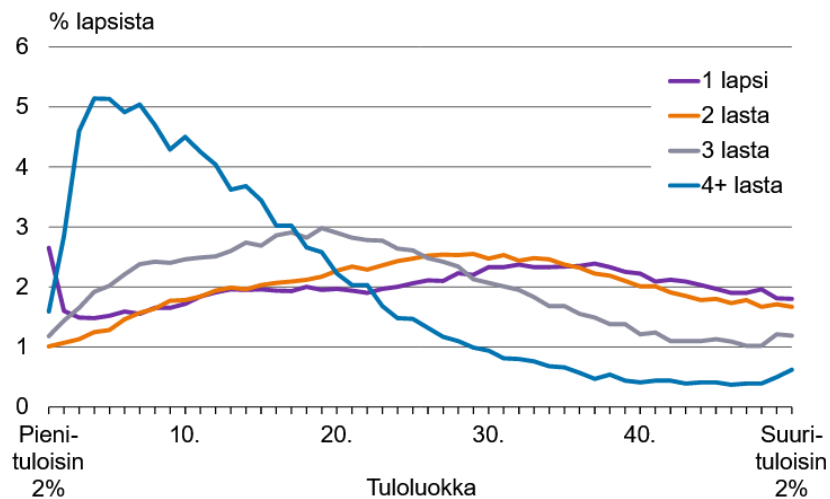


#### 4. Perhekohtainen lapsiluvun kasvu johtaa pienituloisuuteen

”Aikaisemmissa selvityksissä on tuotu ilmi, että suurissa perheissä toimeentuloon liittyvät ongelmat ovat potentiaalisempia kuin muissa lapsiperheissä. Tätä käy ilmi myös kuvioista 4, jossa on kuvattu lasten sijoittumista tulojakaumaan perheen lasten lukumäärän mukaan. Perheet, joihin kuuluu neljä alle 18-vuotiasta lasta tai enemmän, sijoittuvat selvästi herkemmin tulojakauman alkuun (=pienituloisimpiin) verrattuna niihin talouksiin, joissa lapsiluku on pienempi kuin neljä.”

Lähde: <https://www.stat.fi/tietotrendit/artikkelit/2021/lapsia-ela-tulojakauman-kaikissa-luokissa-koyhyysriski-suurin-nuorissa-ja-isoissa-perheissa/>

KUVIO 4. LASTEN SIOJITTUMINEN TULOLUOKKIIN KOTITALOUDEN LAPSILUVUN MUKAAN 2019



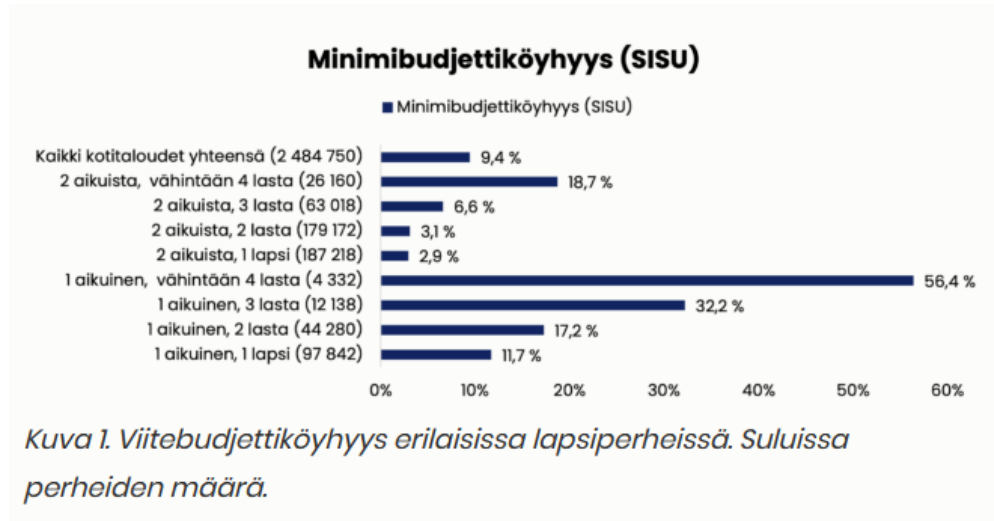
Lähde: Tilastokeskus, tulonjakotilaston kokonaisaineisto



## 5. Erityisesti suurperheet köyhtyvät hintojen noustessa

”Sekä yhden huoltajan että kahden huoltajan talouksissa minimibudjettiköyhyyttä kokevien osuus kasvaa lasten määrän lisääntyessä. Peräti 56 prosenttia yhden aikuisen ja vähintään neljän lapsen kotitalouksista on minimibudjettiköyhiä (näitä kotitalouksia on kuitenkin vähän Suomessa).”

”Hintojen nousu lisäisi minimibudjettiköyhyyttä kaikissa perhetyypeissä.”



Lähde: <https://itla.fi/erityisesti-suurperheet-koyhtyvat-hintojen-noustessa/>



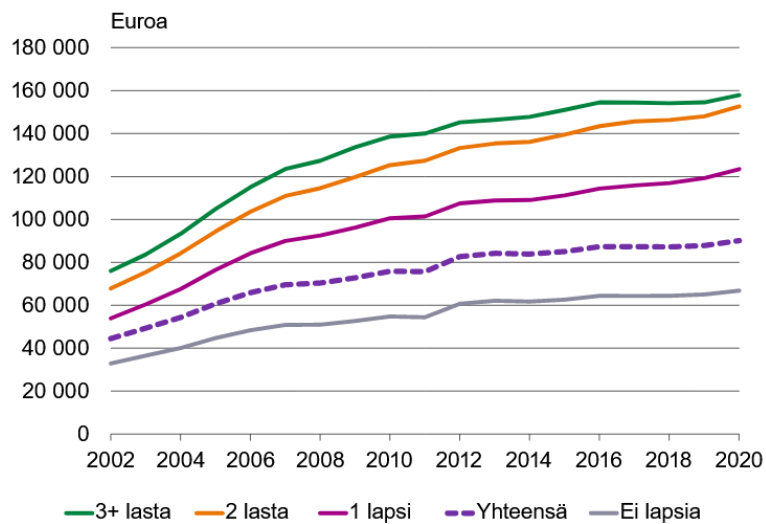
## 6. Lapsiluvun kasvuun tarvitaan tilaa

Velallisten asuntokuntien keskimääräiset velat olivat koko tarkastelujaksolla 2002–2020 sitä suuremmat mitä enemmän asuntokunnassa oli lapsia.

Lähde: <https://www.stat.fi/tietotrendit/artikkelit/2022/lapsiperheilla-on-muita-enemman-velkoja/>

Herää kysymys, ovatko hinnat jo niin korkeita lapsiperheiden asuinalueilla, ettei rahoitusta tilojen kasvattamiseen lasten tarpeisiin enää voi saada.

KUVIO 5. VELALLISTEN KESKIMÄÄRÄISET VELAT ASUNTOKUNNAN LAPSILUVUN MUKAAN 2002–2020



Lähde: Tilastokeskus, Velkaantumistilasto



## 7. Lapsitoiveiden toteutumisen tukeminen on yhteiskunnalle tuottava investointi

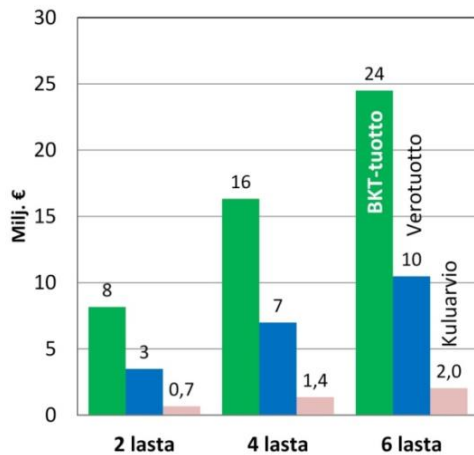
Lapsitoiveiden toteuttamisen tukeminen rahallisesti, palveluina tai mm. verovähennyksinä ajatellaan yleensä kustannuksena. Vastapainoksi on hyvä ajatella myös yhteiskunnan saamia tuottoja, jotta lasten saaminen ja kasvattaminen tulee otetuksi huomioon tuottavana työnä siinä missä muukin työ.

Lasten tulevan työn tuottavuutta näkee arvioitavan keskimääräisillä bruttopalkoilla ja niistä maksetuilla veroilla, mutta tätä ns. työn ostohintaa paremmin työn arvoa kuvaa työn laskutushinta. Sen arvoistahan työn on vähintään oltava, jotta siitä laskutushinta maksettaisiin. Seuraavassa perheen lasten työssä tuottaman työtuoton suuruusluokkaa on pyritty arvioimaan tavalla, joka on lähellä keskimäärin 35 työssäolovuoden laskutushintaa. Tätä varten yhden vuoden bkt on jaettu työllisten määrällä ja näin saatu bkt/työllinen on summattu 35 vuodelle 1% vuotuisella kasvulla. Tuloksena saadaan lapsen tulevan 35 työssäolovuoden keskimääräiseksi bkt-tuottoarvioksi reilu 4 miljoonaa euroa, josta kertyy vajaa 2 miljoonaa euroa veroja bkt-veroasteella.

Kuvio havainnollistaa, että perhekohtainen lapsiluvun kasvu lisää yhteiskunnan tuottoja selvästi enemmän kuin kustannuksia. Toivotun lapsiluvun saannin tukeminen on yhteiskunnalle kannattava investointi lapsiluvusta riippumatta.

### INVESTOINTI PERHEIDEN LASTEN SAANTIIN KANNATTAA

Kahden lapsen 35v työssäoloajan BKT-tuotto 8 milj. €, kuuden lapsen 24 milj. €



#### Lasten työssäoloajan tuottoarvio:

- + 35 työssäolovuotta/lapsi
- + 4,1 milj. € BKT-tuotto/lapsi
- + 1,7 milj. € verotulo/lapsi
- 0,34 milj. € kasvatuskulut/lapsi\*\*

#### Laskentaperusteita:

- BKT 251 miljardia euroa\*
- työllisiä 2,56 miljoonaa (15-74v)\*
- => BKT/työllinen 98 000 euroa/vuosi
- BKT veroaste 42,8%\*
- 1% BKT:n kasvu arvio vuosittain

\* lähde: Tilastokeskus 2022 (2021 luvut)

\*\* lähde: Tela/Yle 2015+indeksitark.