



LAPSIPERHEIDEN ETUJÄRJESTÖ RY

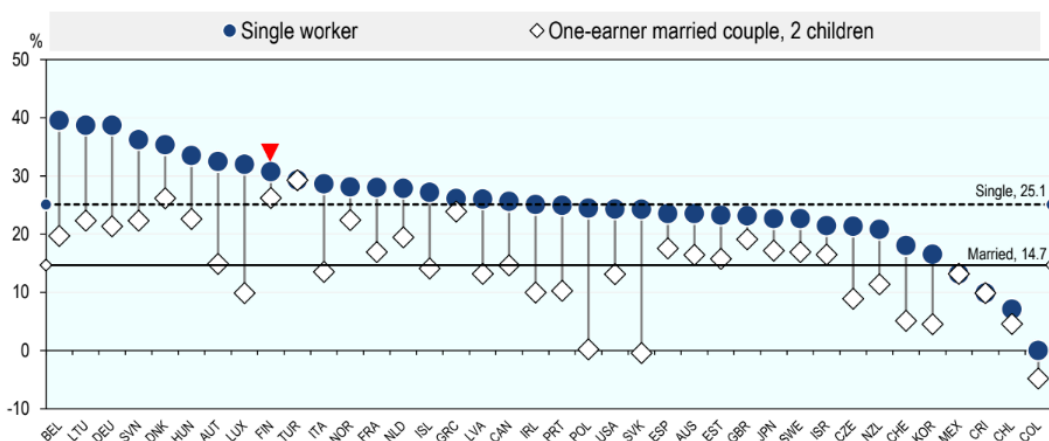
Barnfamiljernas Intresseorganisation rf

Lapsilisän uudistusesitys on vaarallinen leikkauslista: tavoitteena on oltava perheiden toimeentulon ja kasvuvoiman vahvistaminen

Sosiaali- ja terveysministeri **Sanni Grahn-Laasosen** asettamat selvityshenkilöt ehdottavat lapsilisäjärjestelmän romuttamista ja korvaamista 100 euron summalla per lapsi. Vaikka esitystä kaunistellaan "yksinkertaistamisella" ja "yhdenvertaisuudella", totuus on karu: kyseessä on massiivinen leikkaus monilapsisille perheille. Esityksen ainoa valopilkku on lapsilisän jatkaminen 18-vuotiaaseen asti, mikä on ollut Lapsiperheiden Etujärjestön (Lape) pitkäaikainen tavoite.

Lape huomauttaa, että aito yhdenvertaisuus toteutuu tunnistamalla erilaisten perheiden todelliset kustannusrakenteet. Kaikille lapsille samansuuruinen lapsilisä voi näyttää muodollisesti yhdenvertaiselta, mutta vaikutukset kohdistuvat hyvin eri tavoin erilaisiin perheisiin. Lapsilisän uudistuksen keskiössä on oltava perheiden toimeentulon vahvistaminen ja hallinnollisen selkeyden tulee tukea tätä. Tuoreen OECD:n raportin (2026) mukaan Suomessa on jo valmiiksi OECD:n maiden toiseksi korkein verotusaste sosiaalietuudet huomioiden yhden keskituloisen tulonsaajan, kahden vanhemman ja kahden lapsen perheessä. Tämä kannattaa muistaa uudistuksia valmisteltaessa.

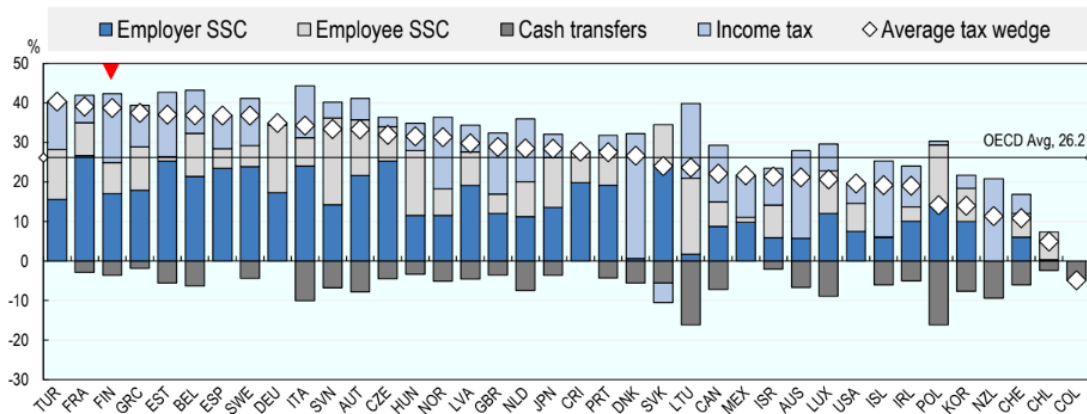
Employee net average tax rate



Access the data on the OECD Data Explorer: <https://data-explorer.oecd.org/s/46o>

Kuva 1: OECD:n raportin mukaan Suomessa on OECD:n toiseksi korkein veroaste sosiaalietuudet huomioiden keskituloisen kahden lapsen, kahden vanhemman, joista yksi palkansaaja, perheessä (Lähde: Taxing Wages: Finland, OECD 2026)

Average tax wedge: One-earner married couple at average earnings, 2 children



Access the data on the OECD Data Explorer: <https://data-explorer.oecd.org/s/46j>

Kuva 2: OECD:n raportin mukaan Suomessa on OECD:n kolmanneksi korkein verokiila työnantajan osuudet veroista huomioiden keskituloisen kahden lapsen, kahden vanhemman, joista yksi palkansaaja, perheessä (Lähde: Taxing Wages: Finland, OECD 2026)

Monilapsiset perheet leikkauslistan kärjessä

Ehdotus poistaa sisaruskorotukset on suora hyökkäys monilapsisia perheitä kohtaan. Selvityksen mukainen tasasuuruinen 100 euron lapsilisämalli voisi heikentää erityisesti monilapsisten perheiden toimeentuloa merkittävästi. Arvioiden mukaan viisilapsisen perheen toimeentulo voisi heikentyä jopa noin 2400 euroa vuodessa. Jo nyt viiden lapsen nettokulut voivat vastata puolta keskituloisen bruttovuosipalkasta. Jos sisaruskorotukset poistetaan, kustannukset karkaavat täysin käsistä. On täysin absurdia väittää vahvistavansa syntyvyyttä mallilla, joka rankaisee perheitä juuri silloin, kun lapsiluku kasvaa. Lapsilisäleikkauksen kompensointi esimerkiksi asumistukea korottamalla (tilanteessa, jossa monilapsiset perheet asuvat omakotitaloissa, joihin asumistukea ei helpoin perustein enää myönnetä tai ei ollenkaan) lisäksi jo lapsia saaneiden perheiden toimeentulovaikkeitä eikä tukisi syntyvyyttä tehokkaasti. Vastaava kompensatio jäi 1990-luvulla toteutumatta ja Ruotsissa sisaruskorotusten poistoa kokeiltiin vuonna 1996 vain syntyviltä lapsilta — mutta siitä luovuttiin nopeasti.

Lasten vuosikuluarviot, lapsilisät ja tulo- ja välilliset verot eri lapsiluvuilla vuonna 2026

Perheen lasten lkm	A Kulut lapsista	B Välilliset verot kuluista A	C Lapsilisät	D Nettokulut lapsista A-C	E Brutto-tulotarve nettoon B	F Tuloverot brutosta E	G Verot yhteensä B+F
1	5 568	1 102	1 139	4 429	6 328	1 898	3 001
2	11 136	2 205	2 397	8 739	12 485	3 745	5 950
3	16 332	3 234	4 002	12 330	17 614	5 284	8 518
4	21 528	4 263	6 081	15 447	22 067	6 620	10 883
5	26 724	5 291	8 393	18 331	26 187	7 856	13 147

Veroprosentit

20 %

30 %

A Kulut: Alle 17v lasten muut välttämättömät elinkustannukset yksityishenkilön velkajärjelyssä (ensimmäinen ja toinen lapsi 464€/kk, kolmas ja seuraavat lapset 433€/kk vuonna 2026)

B Eurostat Implicit Tax rate on consumption 2023 Finland 19.8%, F Keskituloisen tulovero 30%

E Brutto-tulotarve: Nettokulujen D maksuun tarvittavat verolliset bruttotulot veroprosentilla F

Kuva 2: Nykytilanteen arviointi vuodesta 2026 (oletetaan ettei bruttotulot kasva)

Ehdotetut 100€/kk lapsilisät, kuluarviot ja tulo- ja välilliset verot eri lapsiluvuilla, euroa/vuosi

Perheen lasten lkm	A Kulut lapsista	B Välilliset verot kuluista A	C Lapsilisät 1200€/v	D Nettokulut lapsista A-C	E Brutto-tulotarve nettoon B	F Tuloverot brutosta E	G Verot yhteensä B+F
1	5 568	1 102	1 200	4 368	6 240	1 872	2 974
2	11 136	2 205	2 400	8 736	12 480	3 744	5 949
3	16 332	3 234	3 600	12 732	18 189	5 457	8 690
4	21 528	4 263	4 800	16 728	23 897	7 169	11 432
5	26 724	5 291	6 000	20 724	29 606	8 882	14 173

Veroprosentit

20 %

30 %

A Kulut: Alle 17v lasten muut välttämättömät elinkustannukset yksityishenkilön velkajärjelyssä (ensimmäinen ja toinen lapsi 464€/kk, kolmas ja seuraavat lapset 433€/kk vuonna 2026)

B Eurostat implicit Tax rate on consumption 2023 Finland 19,8%, F Keskituloisen tulovero 30%

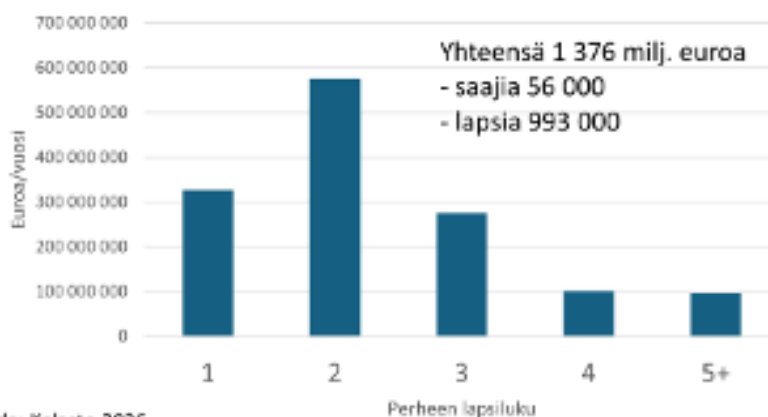
E Bruttotulotarve: Nettokulujen D maksuun tarvittavat verolliset bruttotulot veroprosentilla F

Kuva 3: Ehdotetun muutoksen vaikutukset lapsiperheille (oletetaan etteivät bruttotulot kasva)

Lapsiperheiden Etujärjestö muistuttaa, että juuri monilapsiset perheet kantavat merkittävän osan Suomen tulevasta väestökehityksestä ja työvoimapohjasta. Taloudellisen epävarmuuden lisääminen ei tue syntyvyyttä eikä perhemyönteisyyttä, erityisesti kun puolet kaikista lapsista kasvaa vähintään kolmelapsisissa perheissä.

Lape on aiemmin painottanut ja painottaa edelleen, että lapsilisien tasoa on korotettava ja sisaruskorotusten on oltava riittävät. Lisäksi Lape muistuttaa, että isojen perheiden lapsilisillä on pienin vaikutus valtion talouteen.

Lapsilisät yhteensä saajien lapsiluvun mukaan 2025
euroa/vuosi



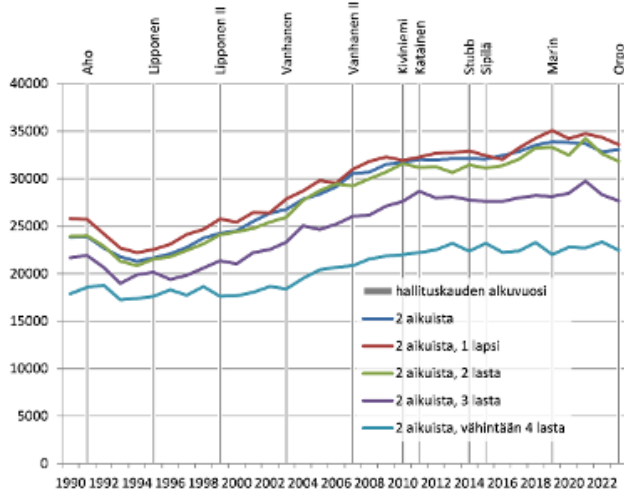
Lähde: Kelasto 2026

Kuva 4: Lapsilisät yhteensä saajien lapsiluvun mukaan v.2025 euroa/vuosi

Syntyvyys ei nouse leikkaamalla perheiltä

Suomen syntyvyys on historiallisen alhainen, ja väestön uusiutuminen vaatii lisää sekä ensimmäisiä lapsia että suurempia lapsilukuja. On irvokasta perustella monilapsisten perheiden tuen leikkaamista syntyvyyden vahvistamisella. Taloudellinen epävarmuus on suurin este lapsitoiveiden toteuttamiselle, ja tämä uudistus vain syventäisi tuota epävarmuutta. Suomessa lapsiperheiden verotus on kansainvälisesti tarkasteltuna edelleen kireää (kts. kuva 12) ja lapsiperheiden taloudellinen asema on heikentynyt useiden peräkkäisten muutosten seurauksena. Lapsilisien ostovoima on laskenut merkittävästi viimeisen vuosikymmenen aikana.

**Kotitalouksien käytettävissä oleva rahatulo
kulutusyksikköä kohden v 2023 rahassa
vuosina 1990-2023, mediaani €/v**



Lähde: Tilastokeskus, Tulonjakotilasto, VN, 2025

Kuva 5: Isoissa lapsiperheissä käytettävissä oleva rahatulo vuoden 2023 rahassa vuosina 1990-2023

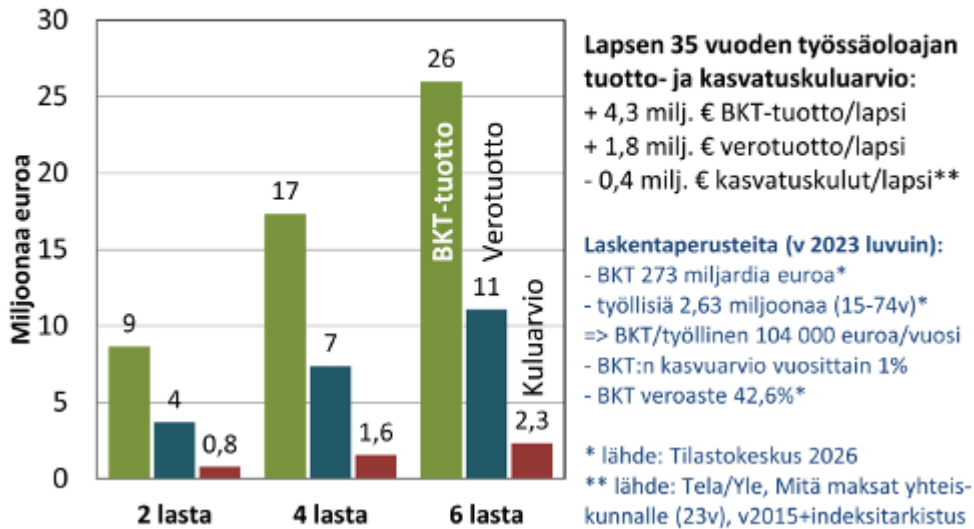
Lape esittää:

1. Lapsilisän ikäraja nostetaan vähintään 18 vuoteen, mutta ei muiden etuuksien kustannuksella.
2. Sisaruskorotukset säilytetään ja niitä vahvistetaan, jotta lapsiluvun kasvu ei johda taloudelliseen ahdinkoon.
3. Yksinhuoltajakorotuksia ei heikennetä.
4. Lapsilisien ostovoimaa vahvistetaan.
5. Lapsiperheiden verotusta tarkastellaan osana perhepolitiikan kokonaisuutta ja päivitetään nykyiset nimelliset verohelpotukset todelliseksi lapsivähennykseksi.
6. Ennen uudistuksia tehdään kattava lapsi- ja perhevaikutusten arviointi, eli perhepolitiikkaa tarkastellaan kokonaisuutena, jossa huomioidaan myös asuminen, palvelut, työn ja perheen yhteensovittaminen sekä perheiden kokema tulevaisuuden turvallisuus.

Lapsiperheiden Etujärjestö muistuttaa päättäjiä: lapsi on investointi, ei kuluerä. Yksi lapsi tuottaa elinaikanaan yhteiskunnalle keskimäärin 4,4 miljoonaa euroa. Tämän tulevaisuuden hinta ei saa olla hallinnollinen "yksinkertaisuus", joka toteutetaan haavoittuvassa asemassa olevien perheiden selkänahasta. Perhepolitiikan on perustuttava lapsen etuun ja todelliseen tukeen – ei kylmään leikkauspolitiikkaan.

INVESTOINTI PERHEIDEN LASTEN SAANTIIN KANNATTAA

Kahden lapsen 35v työssäoloajan BKT-tuotto on 9 milj. €, kuuden lapsen 26 milj. €



Kuva 6: Lapsen saanti on investointi tulevaisuuteen

Lapsiperheiden Etujärjestö katsoo, että lapsilisä uudistuksesta on tehtävä erillinen lapsi- ja perhevaikutusten kokonaisarviointi ennen jatkovalmistelua. Uudistusta ei tule arvioida vain hallinnollisen selkeyden tai kustannusneutraaliuden näkökulmasta, vaan lapsen edun, perheiden toimeentulon, arjen kuormituksen, hoivakyvyn ja eri perhemuotojen yhdenvertaisuuden näkökulmasta. Erityisesti monilapsisten perheiden, yksinhuoltajien, pienituloisten perheiden, kahdessa kodissa asuvien lasten ja korkean kuormituksen perheiden vaikutukset on arvioitava erikseen. Muodollisesti samansuuruinen lapsilisä ei tarkoita tosiasiallisesti yhdenvertaista lopputulosta. Perhepolitiikan tulee rakentaa luottamusta siihen, että lasten saaminen ja kasvattaminen Suomessa on mahdollista, turvallista ja yhteiskunnan aidosti arvostamaa.

Kuvaliite/2026 Lapsiperheiden Etujärjestö ry:n 2026 lapsilisäkannanottoon

100 euron tasalapsilisässä ei toteudu toimeentulon turvaaminen, eikä esitys tue lapsimyönteisyyttä, eikä syntyvyyttä

Lapsilisien nousevalla porrastuksella loivennetaan vanhemmille lapsiluvun kasvusta johtuvien välttämättömien nettokulujen kasvua. Jos nouseva porrastus poistetaan selvityshenkilöiden esityksen mukaisesti 100 euroon/kk/lapsi, niin yhden lapsen vanhempien toimeentulo paranee 61 euroa/vuosi ja verotus kevenee. Viiden lapsen vanhempien toimeentulo huononee 2393 euroa/vuosi ja verotus kiristyy. 17 vuoteen jatkamista lukuun ottamatta esitys on käyttökelvoton.

Lapsilisäleikkauksen kompensointi asumistuen korotuksella lisäisi lapsia jo saaneiden toimeentulovaikeuksia, mutta tukisi toteutuessaankin huonosti syntyvyystavoitetta - vastaava kompensointiesitys jäi sitä paitsi 1990 -luvulla toteutumatta. Sisaruskorotusten poistamista kokeiltiin syntyviltä lapsilta Ruotsissa 1996, mutta ajatus hylättiin siellä nopeasti.

Kuva 1 (oletetaan, että bruttotulot eivät kasva)

Lasten vuosikuluarviot, lapsilisät ja tulo- ja välilliset verot eri lapsiluvuilla vuonna 2026							
Perheen lasten lkm	A Kulut lapsista	B Välilliset verot kuluista A	C Lapsilisät	D Nettokulut lapsista A-C	E Brutto-tulotarve nettoon B	F Tuloverot brutosta E	G Verot yhteensä B+F
1	5 568	1 102	1 139	4 429	6 328	1 898	3 001
2	11 136	2 205	2 397	8 739	12 485	3 745	5 950
3	16 332	3 234	4 002	12 330	17 614	5 284	8 518
4	21 528	4 263	6 081	15 447	22 067	6 620	10 883
5	26 724	5 291	8 393	18 331	26 187	7 856	13 147
Veroprosentit		20 %				30 %	

A Kulut: Alle 17v lasten muut välttämättömät elinkustannukset yksityishenkilön velkajärjetelyssä (ensimmäinen ja toinen lapsi 464€/kk, kolmas ja seuraavat lapset 433€/kk vuonna 2026)
 B Eurostat Implicit Tax rate on consumption 2023 Finland 19,8%, F Keskituloisen tulovero 30%
 E Bruttotulotarve: Nettokulujen D maksuun tarvittavat verolliset bruttotulot veroprosentilla F

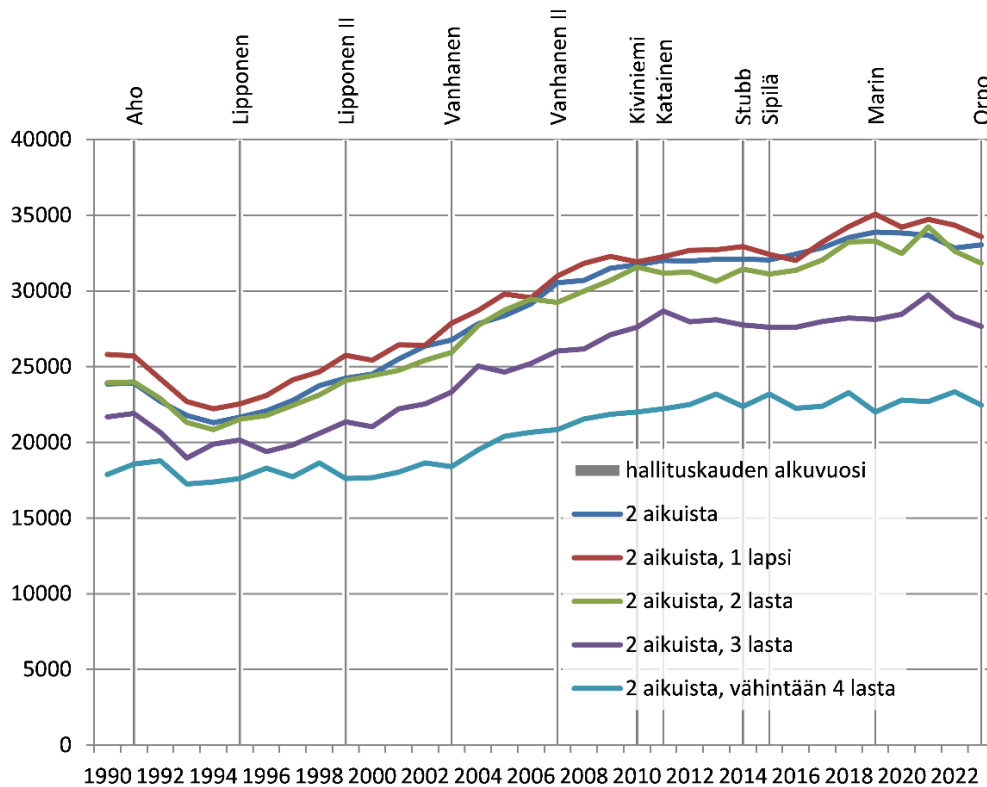
Kuva 2 (oletetaan, että bruttotulot eivät kasva)

Ehdotetut 100€/kk lapsilisät, kuluarviot ja tulo- ja välilliset verot eri lapsiluvuilla, euroa/vuosi							
Perheen lasten lkm	A Kulut lapsista	B Välilliset verot kuluista A	C Lapsilisät 1200€/v	D Nettokulut lapsista A-C	E Brutto-tulotarve nettoon B	F Tuloverot brutosta E	G Verot yhteensä B+F
1	5 568	1 102	1 200	4 368	6 240	1 872	2 974
2	11 136	2 205	2 400	8 736	12 480	3 744	5 949
3	16 332	3 234	3 600	12 732	18 189	5 457	8 690
4	21 528	4 263	4 800	16 728	23 897	7 169	11 432
5	26 724	5 291	6 000	20 724	29 606	8 882	14 173
Veroprosentit		20 %				30 %	

A Kulut: Alle 17v lasten muut välttämättömät elinkustannukset yksityishenkilön velkajärjetelyssä (ensimmäinen ja toinen lapsi 464€/kk, kolmas ja seuraavat lapset 433€/kk vuonna 2026)
 B Eurostat Implicit Tax rate on consumption 2023 Finland 19,8%, F Keskituloisen tulovero 30%
 E Bruttotulotarve: Nettokulujen D maksuun tarvittavat verolliset bruttotulot veroprosentilla F

Kuva 3 Leikkaus painottuu jo ennestään lapsiluvun takia muita tiukemmalla oleviin.

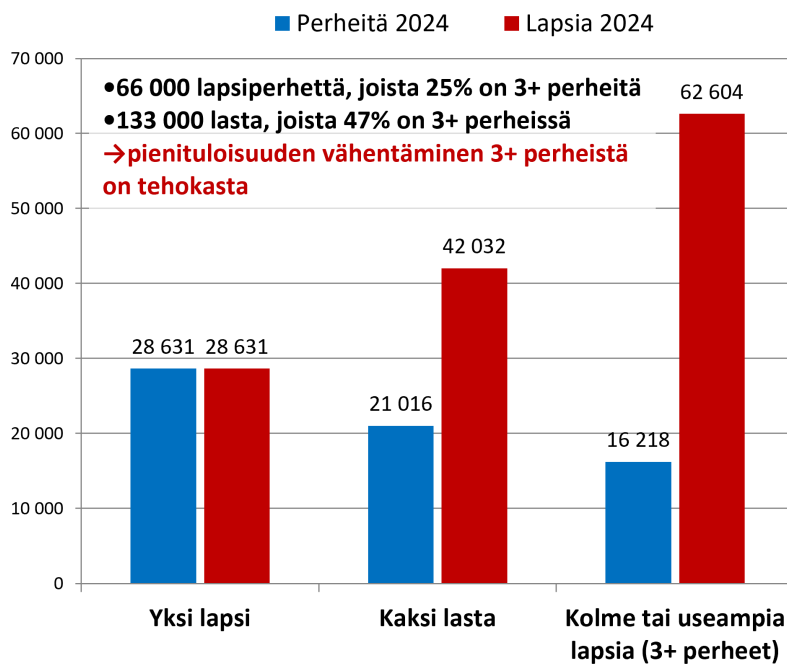
Kotitalouksien käytettävissä oleva rahatulo kulutusyksikköä kohden v 2023 rahassa vuosina 1990-2023, mediaani €/v



Lähde: Tilastokeskus, Tulonjakotilasto, VN, 2025

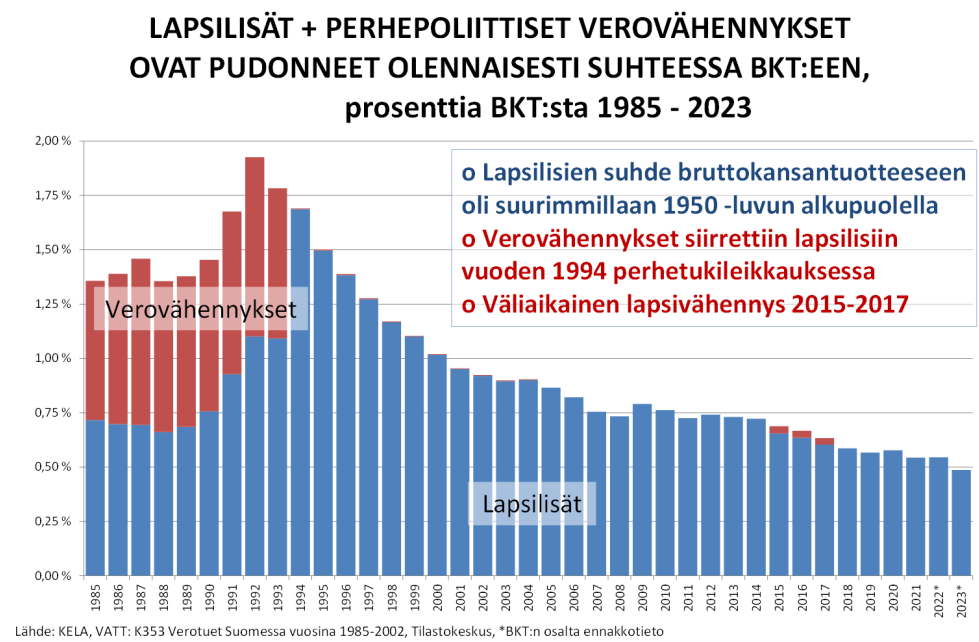
Kuva 4

Pienituloiset lapsiperheet (lapsiasuntokunnat) ja lapset



Lähde: Tilastokeskus, Tulonjakotilasto, 2026

Kuva 5



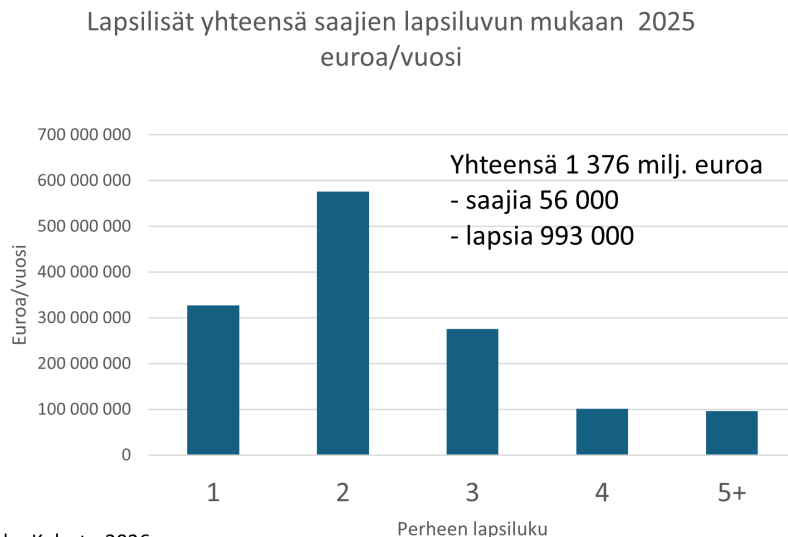
Kuva 6 Ennen vuotta 1994 perheet saivat tuntuvia perhepoliittisia verovähennyksiä lapsilisien lisäksi

Vuoden 2026 lapsilisien ostovoimavertailu **perhettä** kohti, €/kk

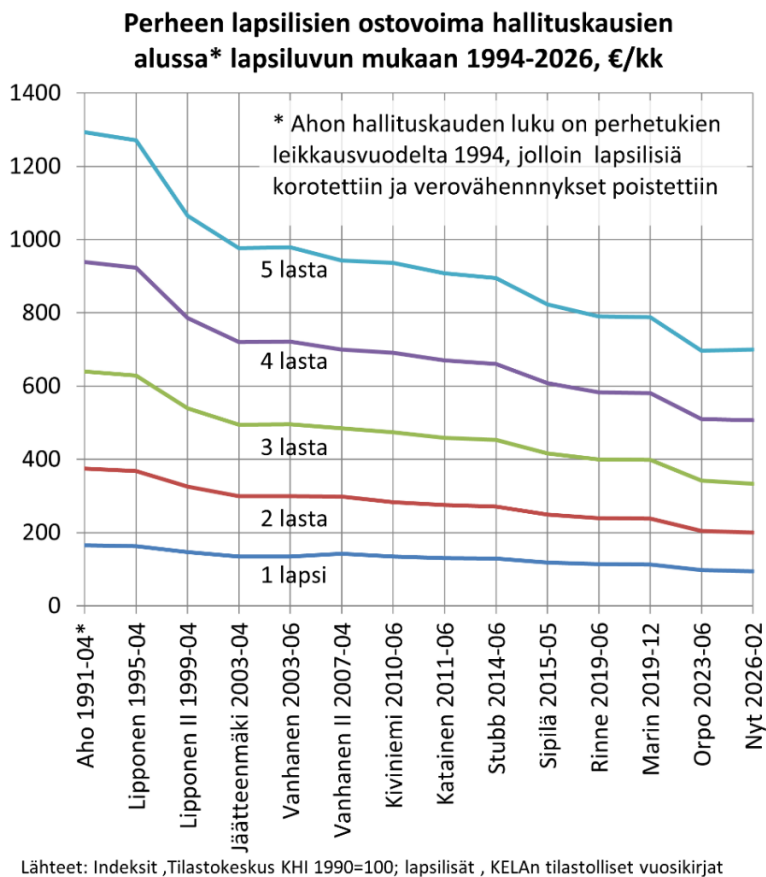
Ajankohdat	1 lapsi	2 lasta	3 lasta	4 lasta	5 lasta
2026 lapsilisät	95	200	334	507	699
1991 (+ verovähennykset) /1/	112	237	393	590	847
1994 perhetukileikkaus /2/	166	375	639	939	1 293
Lasten kulutusarvio 2026 /3/	464	928	1 361	1 794	2 227
2026 ero vuoteen 1991	-17	-38	-60	-83	-147
2026 ero vuoteen 1994	-71	-175	-306	-432	-594
2026 ero kulutusarvioon	-369	-728	-1 027	-1 287	-1 528

/1/ Lapsilisät 1.10.1991 korotuksen jälkeen. Lisäksi lapsista sai verovähennyksiä.
/2/ Perhetukileikkaus 1994: Verovähennysten poisto ja lapsilisien korotus
/3/ Lasten kulutus: Lapsen välttämätön elinkustannus 464€/kk (1. ja 2. lapsi) ja 433€/kk (3+ lapset)
(Oikeusministeriön asetus velallisen maksukyvyyn arvioinnista yksityishenkilön velkajärjestelyssä)
Indeksikorjaukset: Lapsilisät 1991-10 ja 1994-03 tarkistettu tasoon 2026-02 (KHI 1990=100)
Lähteet: KELA, Tilastokeskus, Finlex, 2026

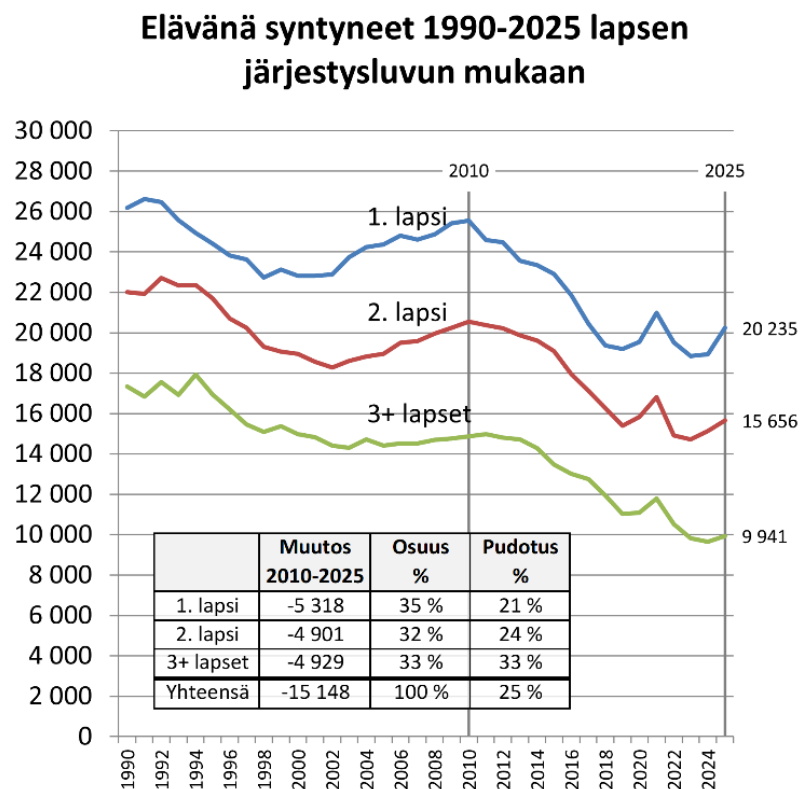
Kuva 7 Lapsiluvultaan isojen perheiden lapsilisillä on pienin vaikutus valtion talouteen



Kuva 8 Isoilta lapsiperheiltä on jo leikattu eniten



Kuva 9 Järjestysluvultaan kolmansien ja yli (3+) määrä on toteutuneissa syntyneissä alentunut suhteellisesti eniten vuodesta 2010. 3+ lapsia tarvitaan kompensoimaan alle kahden jääviä lapsilukuja uusiutumiseen tarvittavan keskiarvon 2,1 tavoittamiseksi.



Kuva 10 Vähintään kolmelapsiset perheet, eli 6% perheistä, ”tuottavat” vajaan kolmasosan alle 18v lapsista. Lopullisista lapsiluvuista (myös 18v ja yli) laskettuna 3+ osuus on noin puolet.

Perheet ja lapset Suomessa 2024			3+ perheet: 6% perheistä → 31% lapsista			
Vuosi	Perheitä	Lapsiperheitä	0 alle 18v	1 alle 18v	2 alle 18v	3+ alle 18v
2000	1 401 963	612 627	789 336	268 369	230 758	113 500
2010	1 455 073	582 360	872 713	254 551	222 596	105 213
2020	1 467 653	556 052	911 601	238 258	218 750	99 044
2024	1 472 516	547 913	924 603	244 949	214 394	88 570
2024,%	100,0 %	37,2 %	62,8 %	16,6 %	14,6 %	6,0 %

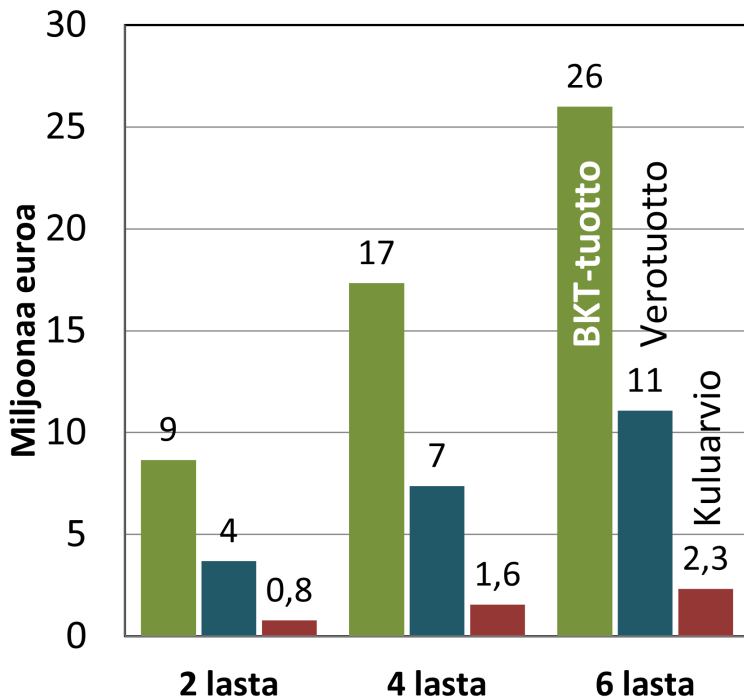
Vuosi		Lapsia alle 18v	0 alle 18v	1 alle 18v	2 alle 18v	3+ alle 18v
2000		1 116 687	0	268 369	461 516	386 802
2010		1 064 470	0	254 551	445 192	364 727
2020		1 020 884	0	238 258	437 500	345 126
2024		981 178	0	244 949	428 788	307 441
2024,%		100,0 %	0,0 %	25,0 %	43,7 %	31,3 %

Lähde: Tilastokeskus perheet, väestörakenne, 2025

Kuva 11 Lapsiperheiden määrien ja lapsilukujen kasvuun on nykytilanteessa välttämätöntä investoida. Perheiden lapsiluvun kasvusta selviämiseen panostaminen on parasta yhteiskunnan kantokyky-, työvoima- ja eläketurvapolitiikkaa.

INVESTOINTI PERHEIDEN LASTEN SAANTIIN KANNATTAA

Kahden lapsen 35v työssäoloajan BKT-tuotto on 9 milj. €, kuuden lapsen 26 milj. €



Lapsen 35 vuoden työssäoloajan tuotto- ja kasvatuskuluarvio:

- + 4,3 milj. € BKT-tuotto/lapsi
- + 1,8 milj. € verotuo/lapsi
- 0,4 milj. € kasvatuskulut/lapsi**

Laskentaperusteita (v 2023 luvuin):

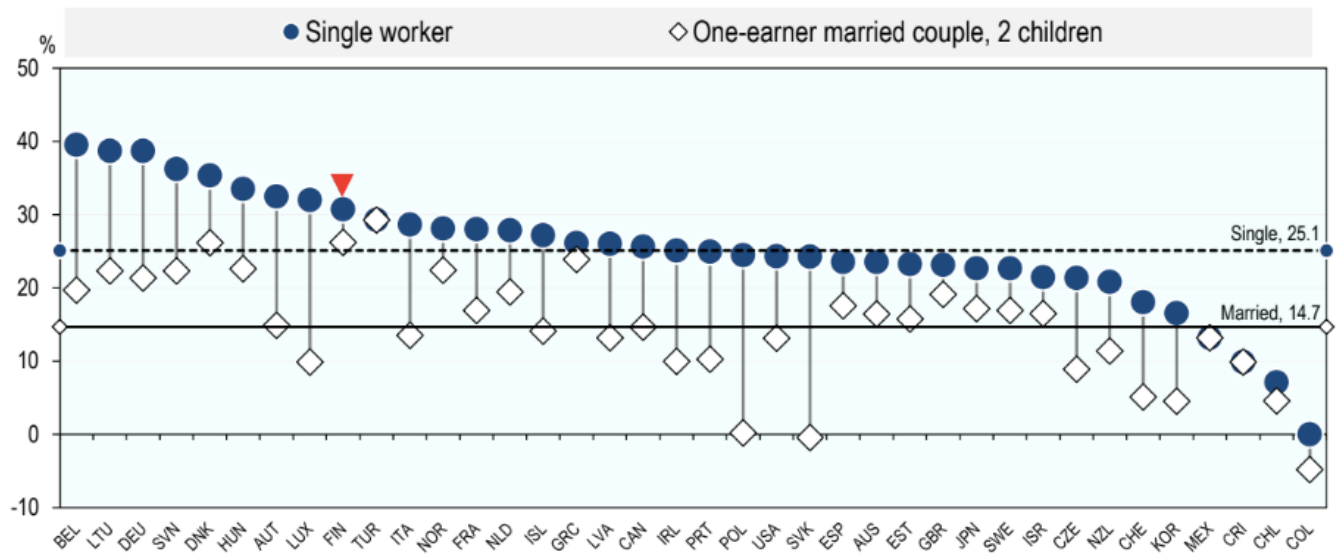
- BKT 273 miljardia euroa*
- työllisiä 2,63 miljoonaa (15-74v)*
- => BKT/työllinen 104 000 euroa/vuosi
- BKT:n kasvuarvio vuosittain 1%
- BKT veroaste 42,6%*

* lähde: Tilastokeskus 2026

** lähde: Tela/Yle, Mitä maksat yhteiskunnalle (23v), v2015+indeksitarkistus

Kuva 12 Vuonna 2025 suomalaiselle keskituloiselle kahden lapsen perheelliselle työntekijälle jäi verojen ja perhe-etuuksien jälkeen käteen 73,8 % bruttopalkasta, mikä oli OECD:n toiseksi heikoin taso.

Employee net average tax rate



Access the data on the OECD Data Explorer: <https://data-explorer.oecd.org/s/460>

Lähde: Taxing Wages, Finland, OECD 2026